

## S'engager pour demain et devenir créateurs de la Nouvelle Terre



Ce nouveau cahier m'a été inspiré lors d'une promenade à la campagne en compagnie de Sand, au mois d'octobre 2017. Nous nous aperçûmes que le soleil brûlait nos visages de manière inhabituelle, alors qu'un vent froid vif piquait l'atmosphère.

Nous étions également au moment où Ophélie, le 6<sup>e</sup> ouragan majeur de la saison, faisait son entrée sur la scène des événements climatologiques européens signalant l'approche de la grande transition. Il était l'ouragan de catégorie 3 le plus au nord-est jamais observé depuis le début des observations climatologiques.

Depuis des années que nous faisons attention à ces indicateurs, leur accélération nous apprenait la proximité de l'événement.

### Alors en quoi consiste cet événement ?

Beaucoup de vérités et de mensonges ont été diffusés par rapport à un mystérieux objet céleste qui approche de la Terre. Cet objet en transit appelé Nibiru par certains, planète X par d'autres, a simplement été réfuté par les instances officielles. Et pour cause !

Cette étrange planète possède un champ électromagnétique immensément plus puissant que celui de la Terre. Son influence sur la vie de notre sphère planétaire à maintes fois été appuyée par de puissants séismes, des bouleversements géophysiques et climatiques extrêmes, ayant lieu à chaque fin de cycle humain, et correspondaient précisément à son transit dans notre système solaire.

La chute de l'Atlantide et la disparition quasi-totale de sa civilisation en est une illustration parfaitement avérée.

De nos jours, les gros séismes du Chili, Italie, Taïwan, Équateur, Mexique, Inde, Japon, Russie et les centaines d'autres de moindre importance, comme les derniers ouragans extrêmes en Atlantique, apportent la preuve qu'un événement similaire est à nouveau en train de se reproduire sur Terre.



L'ouragan Ophélie au large du Maroc



De plus, des artefacts des anciens Sumériens relatent explicitement l'existence d'une telle planète croisant périodiquement notre système solaire. Quoiqu'on en dise, la planète X est bien de retour dans notre système !

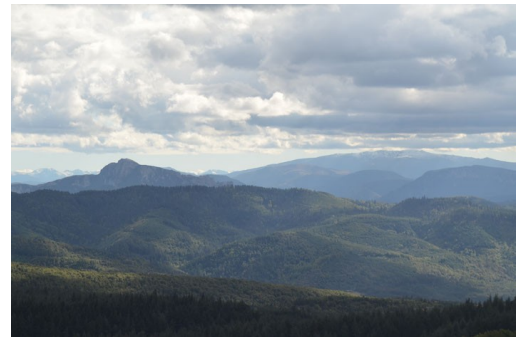
À présent, et cela depuis une vingtaine d'années déjà, la magnétosphère terrestre est constamment bombardée de comètes, d'astéroïdes, de poussières cométaires qui se désintègrent parfois de manière spectaculaire dans notre atmosphère. Ces phénomènes risquent de durer encore quelques années, car ces projectiles célestes proviennent essentiellement du cortège cométaire de cette fameuse planète X.

### **Quelque chose est donc en train de se "produire à nouveau" !**

Nous avons remarqué que parfois, des courants d'air froid coexistent étrangement avec les rayons dardants du soleil. Début septembre, les sommets des montagnes Ariégeoises et Midi-Pyrénéennes étaient déjà enneigés. De même, de nombreuses grosses anomalies climatiques de ce type étaient enregistrées à travers le monde.

Ces observations qui passent généralement inaperçues au regard et à la conscience des profanes, nous avaient instamment alertés.

**Alors forts de nos observations, nous avons ouvert un dialogue avec notre Ange intérieur. Voici les informations délivrées et remises en forme lors de ce travail :**



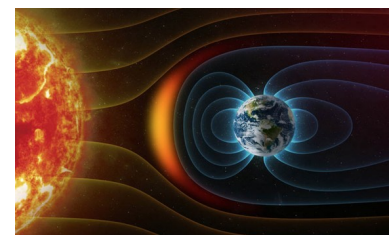
Les sommets enneigés des Pyrénées début septembre

Malgré ce que croient la plupart des gens, il n'y a pas que le soleil et les alignements planétaires qui entrent en ligne de compte dans le processus de changement et son cortège de catastrophes plus ou moins naturelles.

Au niveau individuel, certains commencent à ressentir de la fatigue extrême et des brûlures oculaires de plus en plus insupportables, surtout lorsqu'ils omettent de se protéger les yeux. Ces moments de fatigue parfois handicapants, sont en fonction de la pénétration des énergies électromagnétiques dans le bouclier magnétique terrestre. Ils sont essentiellement ressentis par ceux qui ont commencé à développer une certaine sensibilité énergétique. Quant aux brûlures oculaires, elles sont provoquées par l'augmentation des rayonnements UV, qui forcent la pupille de l'œil à s'adapter à ces pics de luminosité extrême.

L'augmentation des rayonnements ultraviolets (UV), de même que celle des infrarouges (responsables de la chaleur ressentie sur le visage) sont révélateurs de la baisse de l'efficacité du bouclier électromagnétique terrestre. Ce dernier a essentiellement pour rôle de protéger la vie terrestre des rayonnements solaires et cosmiques, et des bombardements cométaires. Mais il peut parfois jouer un autre rôle.

Ce bouclier électromagnétique terrestre perdant de sa force et de son efficacité, il s'agit maintenant de comprendre pourquoi sa portée électromagnétique décline de cette manière.



Le bouclier magnétique de la Terre

Comme vous l'avez souligné en début de cet écrit, la force du champ électromagnétique terrestre est affaiblie par celle de cette planète inconnue en approche. Mais il ne s'agit pas que de cela.

Pour mieux comprendre l'origine de cette baisse de protection magnétique, allons d'abord voir ce qui se passe sur Mars, qui rappelons-le, n'est pas autre chose qu'un "alter" dans le passé de la planète Terre.

Cette ancienne planète qui abritait la vie il y a des millions d'années, ne possède plus aucun bouclier de protection électromagnétique. Pour être plus précis, son milieu minéral, sa 1<sup>ère</sup> densité, résidu d'un très ancien cycle de vie, ne génère plus du tout de champ magnétique. Il existe toutefois encore des poches magnétiques à sa surface, générées par des formes de vies microscopiques qui dans plusieurs millions d'années, serviront de support pour un nouveau cycle de vie de 2<sup>e</sup> et 3<sup>e</sup> densités.

Pour le moment, **Mars ne possède donc plus de bouclier électromagnétique protecteur, tout simplement parce que sa surface n'abrite plus de vie en 2<sup>e</sup> et 3<sup>e</sup> densités.**

**Ce qui signifie donc que c'est bien l'énergie de résonance vibratoire d'un monde vivant dans un espace-temps défini et densifié par une forme de Conscience créatrice, qui génère le champ magnétique d'une planète.**



La planète Mars

Comme la population martienne s'est élevée en 4<sup>e</sup> densité SDS, elle possède un champ magnétique de 4<sup>e</sup> densité, donc imperceptible et invisible à la technologie et aux sens humains de 3<sup>e</sup> densité.

Ce qui par conséquent signifie qu'un champ magnétique planétaire possède des fréquences magnétiques qui sont générées en fonction de la fréquence de résonance vibratoire de la vie et de la population présente sur cette planète.

Autrement dit, ce sont les mouvements ou l'activité qu'engendre une biosphère, qui génèrent les champs électromagnétiques protecteurs. Et ce sont ces mouvements évolutifs de la vie, soit les mutations et l'évolution globale des Consciences supérieures habitant ces mondes, qui produisent le champ électromagnétique renforçant leur protection.

Voilà alors une autre illustration de la bientôt célèbre équation qui dit que : « La Conscience crée la gravitation, qui elle modifie la Conscience ».

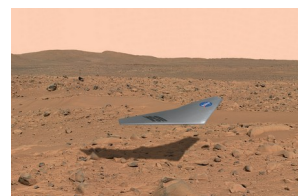
Et comme vous vous en doutiez, ce bouclier de protection est issu de l'énergie nucléaire faible ou force faible (réfutée par les astrophysiciens du Service de Soi), qui en quelque sorte protège et stabilise les fréquences gravitationnelles régisseuses de la densité de réalité d'un monde.

Vous savez aussi que pour qu'une conscience humaine puisse grandir et évoluer, elle est obligée de rechercher l'accès à la Connaissance universelle, l'énergie/information contenue dans la force nucléaire faible. Ce qui par ce fait, boucle l'équation qui dit que : « La Conscience crée la réalité, qui elle, par la Connaissance, peut modifier la réalité qui l'entoure ».

J'insiste également à vous rappeler que la Connaissance n'est pas le Savoir, ni l'intelligence du petit soi. Le petit soi est celui qui invente des technologies extraordinaires pour conquérir l'espace et

l'univers et parcourir l'espace-temps grâce à la technologie. Il est celui du scientifique cartésien, calculateur, inventeur de la technologie physique et matérielle.

Le matériel militaire, les engins de la NASA ou la technologie du réseau HAARP et bien d'autres choses, ont été "inventés" par un collectif de "petits soi" qui évolue au travers du savoir et de la technologie, mais qui a négligé la véritable Connaissance Universelle. Ce qui les motive, n'est pas le Service à Autrui comme on pourrait parfois le croire, mais le besoin de célébrité, de reconnaissance, puis ultimement, même s'il est bien dissimulé par d'autres programmes, le besoin de sécurité et d'argent.



Une aile volante de la NASA sur Mars

Ce collectif au Service de Soi continue à croire que c'est le savoir scientifique qui a inventé les technologies quantiques de conquête de l'espace, dont d'ailleurs le grand public reste encore complètement ignorant. Mais ce collectif ne se doute pas que ces hautes technologies proviennent déjà du futur ! Elles leur ont été transmises par leur propre "petit soi" devenu encore plus intelligent dans le futur, dont certaines figurent encodées dans les crop circles.

Ces "petits soi" encore plus intelligents dans le futur, représentés dans le milieu ufologique par certains Gris, ont également inventé une technologie censée protéger l'humanité des impacts cométaires et des changements induits par l'approche de cette planète X. Les Gris "négatifs" sont (et étaient) les humains d'aujourd'hui, qui ne sont pas parvenus à s'extirper de la voie involutive. C'est pour cette raison que dans le futur, ils sont restés dotés d'une énergie prédatrice. Ils sont actuellement ces humains-prédateurs de leurs semblables.

Ces entités de 4<sup>e</sup> densité ont même fourni la technologie de pointe aux différents gouvernements pour construire des milliers de kilomètres de bases, de tunnels et abris souterrains, parmi lesquels le tunnel du Saint-Gothard, l'aéroport de Denver, et bien d'autres.



Inauguration du tunnel du Saint-Gothard

Ils serviront le moment venu à abriter des centaines de milliers de gens riches et célèbres, les élites autoproclamées et prédateurs actuels de la planète. Ils seront secondés par des scientifiques et des techniciens de renommée grassement rémunérés et tenteront de s'y réfugier lors de l'alignement de la Terre avec cette planète mystérieuse, pour ainsi s'échapper de leur destin.

Mais ils ne se doutent pas que lorsqu'ils sortiront du tunnel temporel généré par le chaos planétaire, lui-même engendré par l'activité électromagnétique de la planète X (ou Nibiru), ils se retrouveront dans un environnement tel que se présente actuellement la planète Mars ou la face cachée de la Lune, c'est-à-dire complètement dénué de vie végétale et animale en 2<sup>e</sup> et 3<sup>e</sup> densités, dont il ne reste que les structures souterraines comme seule ressource de survie.

Ces mystérieuses constructions encore existantes sur la face cachée de la Lune et sur Mars, restent dissimulées et réfutées par le gouvernement mondial, le corpus SDS..., et pour cause !

Mais elles commencent à être connues par les chercheurs ufologiques, puisque le sous-sol de ces deux planètes abrite des vestiges d'installations "extraterrestres-extranéens" issus d'un précédent cataclysme ayant eu lieu sur leur monde.

Comme cela a été programmé par les opérateurs SDS, notre élite mondiale se retrouvera en 4<sup>e</sup> densité, elle-même esclave de ces entités qu'elle servait aveuglément sur Terre. Elle continuera éternellement à les servir, puisqu'au travers des rituels sataniques, de l'attrait pour le dieu argent et le sexe, elle aura expressément choisi de leur rester fidèle et consentante..., et..., la boucle (de rétrocausalité) sera bouclée !

En contractant ce contrat avec ces entités prédatrices (en d'autres termes, en acceptant de vendre leur âme au diable), ils resteront eux-mêmes plafonnés en 4<sup>e</sup> densité, comme l'ont été leurs prédécesseurs, les maîtres-prédateurs d'Orion.



Un Dracos du système d'Orion (image de synthèse)

\*\*\*






Maintenant que nous avons établi le lien entre l'électromagnétisme d'une planète et la vie ou le degré de conscience qu'elle abrite, vous disposez également de nouvelles données pour comprendre la transition vibratoire, ou plus précisément le moment de séparation des deux réalités, des deux densités terrestres.

Ces deux réalités, une réalité planétaire manifestée dans un monde de "Service de Soi - SDS" et une autre réalité densifiée dans un monde au "Service d'Autrui - SDA", figurent sur le crop circle de Chibolton dont nous avons déjà parlé (Voir le [C7.4 - Se préparer au changement de densité https://unfuturdifferent.jimdo.com/les-cahiers/cahier-7/](https://unfuturdifferent.jimdo.com/les-cahiers/cahier-7/)). Il y est bien décrit deux planètes distinctes à l'emplacement de la Terre.

Que cela signifie-t-il ?

Ces deux mondes de réalités SDS et SDA resteront imbriqués, mais enfanteront ou généreront des dimensions vibratoires bien distinctes. La 1<sup>re</sup> densité terrestre qui constitue le monde minéral, restera commune aux réalités des deux mondes. Elle sera projetée au moment du chaos planétaire, une sorte de Big One énergétique, à travers un trou de ver, un tunnel dans le temps-espace, à des milliers d'années dans le futur.

Mais ces deux réalités s'éloigneront l'une de l'autre, séparées par leurs fréquences vibratoires de résonance très divergentes.

<p><b>Terre SDS</b> dont la 2, 3 et 4e densité sera démantelée</p>	<p><b>Terre SDA</b> en création en 4e densité par la synergie du changement de Conscience. Elle sera la nouvelle 3e densité du futur</p>
	
<p>Ligne de temps actuelle et entropique SDS</p>	<p>Nouvelle ligne temporelle SDA en construction</p>
<p><b>Terre SDS actuelle dont la civilisation est en voie d'extinction</b></p>	
	

Le monde SDS intellectuel, cartésien, calculeur, mais complètement amputé de son émotionnel par les progrès techniques, informatiques et robotiques, ne disposera plus des ressources émotionnelles nécessaires à l'évolution de l'âme.

<http://trustmyscience.com/google-automl-peut-se-repliquer-par-lui-meme/>

Il s'éteindra progressivement tandis que leurs rudiments d'âmes et esprits seront recyclés par des trous noirs et constitueront les nouvelles briques pour la "construction" de l'univers.

\*\*\*

Au-delà du futur au "Service de Soi - SDS" qui attend l'humanité majoritaire, voyons maintenant l'autre versant de ce potentiel, celui du futur au "Service d'Autrui - SDA" qui attend une petite minorité d'humains.

En partant du même constat – celui de plus en plus évident des changements terrestres, climatologiques, géologiques, politiques et sociétaux en cours – observons ces visions avec d'autres yeux et une conscience différente.

Depuis ses débuts des Dialogues avec l'Ange, Jenaël avait perçu qu'il "ramenait" ses concepts, idées, explications et enseignements depuis d'autres Soi futurs ou passés. Ces "Soi" en question, nous les appelons "alter". Ils ne sont autres que des parties de notre conscience (existant sur d'autres plans de réalité) avec lesquelles notre âme est intimement reliée. Nous pourrions éventuellement leur demander ou leur attribuer un prénom lors des communications, mais cela n'aurait pas plus d'intérêt que d'impressionner les lecteurs. Nous savons également que malgré toute notre vigilance, certaines entités qui ne sont pas toutes forcément nos alter, pénètrent notre psychisme et essaient de délivrer des informations erronées ou détournées, car tout comme nous dans notre densité, elles sont parasitées par des entités prédatrices supérieures.

Elles deviennent alors soit l'Ange-enseignant, soit le prédateur-enseignant malgré lui, et représentent tout de même deux facettes porteuses d'informations. Ces facettes sont nécessaires pour l'enseignement de la Connaissance du bien et du mal. Elles sont les deux visages de Lucifer, le menteur-opérateur SDS ou alors le détenteur et enseignant du secret des dieux et gardien des portes des mondes supérieurs du Service d'Autrui.

Depuis que nous sommes "tombés" sur le livre d'Alexandre Lebreton (MK - Abus rituels et contrôle mental), nous savons que ces autres parties de nous ou d'autres parties de notre âme situées sur d'autres lignes temporelles, peuvent être dénommées "alter", parce que leur existence astrale autonome se situe sur des lignes de temps plus ou moins éloignées de notre présent actuel.

Quelques-uns de ces "alter" sont donc des entités de conscience, souvent non-incarnées, des esprits autonomes et souverains qui ont la possibilité de pénétrer nos consciences individuelles. Ces entités peuvent être prédatrices, bénéfiques ou alors inoffensives pour l'évolution de notre âme. Elles ne sont donc pas des voix qui nous dictent un texte comme pour un simple channeling "amour et lumière", mais des formes-pensées, des concepts ou parfois même des images qui peuvent pénétrer notre subconscient et surgir dans notre conscience, pour nous amener à réfléchir, mais dont nous savons qu'elles n'appartiennent pas à notre présent.

Alors prenons ces formes-pensées qui nous dispensent certaines explications d'un futur apocalyptique et définitif, comme souvent relayées par les sites conspirationnistes et d'autres, qui nous informent également de ce même futur apocalyptique, mais qui tout de même précisent sa potentialité. Elles nous informent alors que certains parmi les humains sont incarnés pour aider l'humanité à changer de ligne temporelle (comme l'enseignait également Inélia Benz).

Ces alter en question nous suggéreraient donc plusieurs points à suivre pour "contourner ce moment apocalyptique".

**Et ce sont ces différents points à suivre, que nous allons aborder sous la guidance de notre Ange. Voici alors une autre communication sur le sujet :**

Il s'agit d'abord de comprendre que le Soi supérieur commence à se développer lorsque par votre travail intérieur, vous parvenez à intégrer toutes les parties d'âme fractionnées et disséminées lors des nombreux traumatismes que vous aviez subis au cours de votre existence. Le Soi supérieur est donc le grand Soi de votre Êtreté légitime et souveraine future.

Il représente votre guidance suprême, qui elle ne vous ment jamais. Ceci parce qu'ayant choisi l'orientation au "Service d'Autrui - SDA" pour votre âme, vous avez réhabilité les potentiels non-réalisés de votre Êtreté. Le Soi supérieur est donc votre Soi, **vosre Conscience** dans le futur ou "vous-même-esprit" dans cet espace-temps futur. Votre Soi supérieur rassemble en quelque sorte, tous vos alter futurs qui ont déjà réussi l'initiation du passage de densité.

Cette initiation sera bientôt présentée à l'humanité entière. Elle sera effective lors de l'alignement planétaire Soleil-Nibiru-Terre, qui a débuté fin 2017 et aboutira environ un an plus tard.

Les anciennes traditions religieuses appelaient cet événement céleste : "le temps des tribulations", suivi de "la moisson des âmes".

### Alors comment se déroulera cet événement ?

En réalité, pendant l'événement, une impulsion électromagnétique plasmatique gigantesque due à l'alignement planétaire, se sera fait ressentir. Mais très peu de gens auront conscience qu'ils sont en train de franchir le trou de ver qui les relie à leur futur, à des milliers d'années au-delà du présent actuel. Ils continueront à vivre encore des années dans ce qui leur semble leur présent, mais se réveilleront un jour rajeunis, s'apercevant d'un énorme changement dans la société humaine.



#### LES DEUX HUMANITÉS PEUPLANT LES DEUX TERRES DU FUTUR

 <p><b>Humanité de 4ème densité SDS</b> (formée par des humanoïdes négatifs et positifs) de conscience de 5ème densité au <b>Service de Soi</b>.</p> <p>Parfois encore investis d'une conscience prédatrice reptilienne privée d'émotions créatrices, ces êtres maniant une technologie matérielle impressionnante, sont <b>dotés d'une intelligence très élevée</b>.</p> <p>Ils ne font généralement pas partie des créatures qui honorent la Loi de l'Un, bien que certains d'entre-eux sont parvenus à rejoindre les lignées galactiques au Service d'Autrui.</p> <p>Ils sont plafonnés en 4ème densité de réalité, et s'expriment, ou nous visitent depuis une 3ème dimension intermédiaire ou parallèle à notre ligne d'espace-temps.</p> <p>Ils sont les auteurs des innombrables crop circles de configuration géométrique.</p>	 <p><b>Humanité de 5ème densité au Service d'Autrui</b> évoluant en 4ème densité de réalité.</p> <p>Ces êtres ont été "configurés" par des consciences de 6ème densité SDA pour rééquilibrer l'énergie dans notre réalité terrestre.</p> <p><b>Contrairement aux entités SDS, ces représentants humains de notre futur, possèdent une Connaissance et une Conscience plus élevée.</b></p> <p><b>Leur technologie est plus d'ordre spirituelle que matérielle puisqu'ils n'en ont pas énormément l'utilité dans leur monde.</b></p> <p><b>Ayant développé d'importantes capacités émotionnelles, ils ont rejoint les lignées galactiques de la Loi du UN.</b></p> <p>Ces "alter de nous-mêmes" s'expriment et communiquent avec nous, depuis <b>une future nouvelle dimension de conscience de 6ème densité : la Nouvelle Terre en devenir de 3ème densité SDA.</b></p> <p><b>"Nous dans le futur"</b> sommes les auteurs des deux uniques crop-tapis (de Chibolton et Crabwood) portant les messages cryptés sur la destinée humaine.</p>
---	---



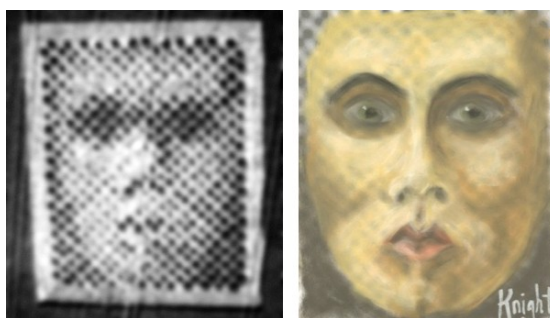
Continuer à vivre dans le présent pendant que la 3<sup>e</sup> densité SDS disparaît, pourrait être rapproché de cette histoire désormais célèbre des pilotes d'avions Avenger, qui avaient décollé en 1945 et qui n'ont jamais réapparu. Ceci parce qu'en 2017, ils sont toujours en train de survoler un phénomène électromagnétique dans le triangle des Bermudes ! Ils sont suspendus dans le non-temps, et l'ignorent.



Ceux qui aujourd'hui font le choix du "Service d'Autrui - SDA", perçoivent déjà de quoi il en retourne. Il ne sert pas à grand-chose d'en débattre, attendez simplement d'être stabilisés en 4<sup>e</sup> densité. Cela dit, comment utiliser le temps imparti pendant la transition (pendant le vol des avions), peut devenir un sujet passionnant à aborder.

Reprenons les choses pour comprendre cet autre versant de la réalité qui devra mettre en jeu votre légitimité et souveraineté, votre Conscience créatrice au Service d'Autrui, dans votre nouvel univers.

Vous le savez désormais, cette expérience n'a jamais été tentée dans un monde de 3<sup>e</sup> densité depuis l'arrivée des prédateurs Anunnaki sur Terre. Mais elle pourra désormais être préparée par les candidats SDA, précisément sur cette Nouvelle Terre de 3<sup>e</sup> densité, comme figurée sur le crop tapis de Chibolton.



Le crop tapis de Chibolton colorié par l'équipe de Laura Knight

Pour mieux saisir l'aspect métaphysique et quantique de cette transition, revenons à observer les changements climatiques terrestres et les manipulations désespérées des élites pour pouvoir y survivre.

Il faut d'abord savoir que les catastrophes climatiques tels les ouragans, les inondations, les éruptions volcaniques, les immenses feux de forêts... sont des phénomènes entièrement naturels provoqués par l'approche de cette planète mystérieuse avec son cortège de météorites incandescentes qui pénètrent l'atmosphère et ses énormes masses d'eau transportées par les décharges plasmatiques lors des ouragans.

Car même les technologies les plus extraordinaires ne peuvent éviter ces catastrophes. L'élite de l'humanité essaye de se protéger de ces phénomènes par de la technologie à force nucléaire forte : tels le système HAARP, les missiles destructeurs de comètes... Mais surtout, ils se mentent à eux-mêmes en dénigrant la réalité !



Figure 1: Les énormes masses d'eau transportées par les décharges plasmatiques lors des ouragans.

La force nucléaire faible serait beaucoup plus efficace, puissante et protectrice que leur ridicule technologie. Mais parce qu'elle représente la force du véritable Amour Universel qui anime et relie toute forme de vie, cette force nucléaire faible leur est inconnue. Ils préfèrent donc tabler sur leur savoir, leur intelligence et leurs technologies, pour tenter de lutter contre le chaos de la fin des temps.

En vérité, les élites de l'ordre mondial essayent à tout prix de détourner la conscience humaine du cœur du problème, celui de la réalité émergente d'un potentiel de monde du "Service d'Autrui - SDA" se développant sur la pente opposée à celle de la destruction de notre monde SDS.

Ces élites sont sur le point d'échouer à leur mission qui est l'obligation d'une récolte d'âmes humaines au profit des entités prédatrices SDS.

La "fausse" démonstration de leurs armes climatiques, n'est que de la poudre aux yeux pour essayer de dissimuler leur impuissance face aux effets du transit de cette mystérieuse planète X entre la Terre et le Soleil.

Et c'est parce que cette transition a lieu au-delà de la ceinture de Van Allen, que la planète X reste invisible à la perception humaine. En tant que naine brune, elle ne devient perceptible pour le moment qu'au télescope à infrarouge.

Le réseau HAARP et les dispositifs à modulation de basses fréquences peuvent certes avoir de petites incidences sur certains événements climatiques, mais ils ne constituent en aucun cas des technologies empêchant les effets dévastateurs de la planète en transit.

Un autre exemple de cette désinformation est illustré par le passage des ouragans et le débordement rapide de grandes quantités d'eau. Il faut savoir que lors des concordances planétaires (lorsque deux planètes sont parfaitement alignées l'une derrière l'autre, face au Soleil), il se produit des transferts plasmatiques porteurs d'énormes quantités d'hydrogène et d'oxygène, qui en pénétrant le bouclier de protection magnétique terrestre, se transforment en flocons de neige et de glace (grêlons) qui se déposent "normalement" aux pôles.

Mais comme ce bouclier magnétique ne joue plus son rôle lors des alignements planétaires, l'hydrogène et l'oxygène sont convertis en d'énormes quantités d'eau, directement aux points de pénétration dans l'atmosphère, créant des déluges. Les ouragans matérialisent ainsi ces vortex de pénétration de l'énergie plasmatique, se transférant d'une planète à l'autre.

La planète Mars autrefois pourvue de fleuves, de mers et de rivières, s'est asséchée de son eau parce que cette dernière a été transférée sur Terre au fil des alignements planétaires successifs. Ce transfert a duré moins d'un demi-siècle et a complètement desséché la vie sur la planète.



[Images de fossiles découverts sur des photos de la planète Mars](#)

Pour votre gouverne, Mars est la planète d'origine des dieux guerriers SDS dénués d'émotions. La disparition de l'eau et du biotope martien de 2<sup>e</sup> et 3<sup>e</sup> densités ne serait donc pas due au hasard.

\*\*\*

**Nous voudrions revenir sur le sujet de l'espace-temps qui nous sépare de la transition. Si nous avons bien compris, nous devrions nous occuper de continuer à vivre tout en poursuivant des projets ?**

Non seulement vous allez être amenés à expérimenter de nouvelles réalités, mais vous allez pouvoir vérifier que "certaines instances ou influences" vous accompagnent, vous portent et vous protègent pour ce faire. Et ceci tant que vous continuez à expérimenter votre voie.

Platon disait :

« Avant de songer à réformer le monde, à faire des révolutions, à méditer de nouvelles constitutions, à établir un ordre nouveau ; descendez d'abord dans votre cœur, faites-y régner l'ordre, l'harmonie, la paix. **Ensuite seulement cherchez autour de vous des âmes qui vous ressemblent et passez à l'action.** »

En réalité vous n'avez plus besoin de vouloir réformer le monde. Car de toute manière changer sa réalité, ne fonctionne pas par une révolution envers une quelconque autorité ou gouvernement, aussi corrompu soit-il.

Mais le changement arrive simplement et uniquement par la quête de la Connaissance, afin d'impulser **un profond changement de Conscience en Soi**, qui lui, pourra se propager par résonance génétique à l'ADN du voisinage. C'est le phénomène connu comme la théorie du centième singe provenant de la particularité que possède l'ADN, d'induire et propager ses changements épigénétiques à travers l'Univers et qui ouvrira alors une nouvelle ligne temporelle. Mais cela vous l'avez déjà compris.

Depuis des milliers d'années, des multitudes ont essayé de changer l'illusion de ce monde, par des révoltes ou des manifestations, voire par des insurrections politiques, mais personne n'a jamais

réussi à changer quoi que ce soit. La civilisation humaine, mis à part quelques périodes dorées, a toujours baigné dans la manipulation, la corruption, la guerre et la criminalité.

Les mouvements du potentiel humain ou du New Age, malgré toute leur bonne volonté, leurs projets, leurs théories et leurs idéaux... n'ont rencontré que des échecs. Les convictions "Amour et lumière" continuent à être manipulées par les instances SDS. Elles y parviennent parce que les humains négligent une loi essentielle qui régit la loi de l'UN et qui devrait également s'inscrire en 3<sup>e</sup> densité. **Ils oublient d'apprendre à Être avant de vouloir faire.** Ne tenant pas compte de la réelle Connaissance du bien et du mal, ils continuent ainsi à être dirigés par les instances prédatrices supérieures.

La voie du Service d'Autrui, étant la seule voie de l'apprentissage de l'Être, il est donc désormais temps de faire grandir cette Conscience, afin que cette voie puisse trouver un terreau pour recommencer à se manifester dans le monde physique et matériel de 3<sup>e</sup> densité. Et comme l'annonçait Platon, le moment est venu de rechercher autour de vous des âmes qui vous ressemblent pour passer à l'action, ceci afin de créer une émulsion d'énergie SDA, capable d'équilibrer l'énergie SDS sur Terre.

Car lorsque vous passez à l'action, pourvu de votre conscience au Service d'Autrui, vous ouvrez automatiquement un nouveau potentiel de réalité sur une nouvelle ligne d'espace-temps qui se détachera de celle qui régit votre présent.

### **Que cela signifie-t-il ?**

Cela vous encourage à donner libre cours à des projets à condition qu'ils soient construits sur une nouvelle éthique, celle d'une Nouvelle Terre souveraine, libre de droit et émancipée des programmes prédateurs.

Cette Nouvelle Terre devra s'élever naturellement par des échanges d'Énergie conscients et consentants. Qu'ils soient orientés dans le monde matériel, intellectuel ou spirituel, ces échanges resteront tournés vers le Service d'Autrui, au service de la Vie et de l'évolution des consciences humaines. L'éthique de cette Nouvelle Terre sera en premier lieu affranchie de tout objectif pécuniaire, d'enrichissement ou de thésaurisation personnelle.

L'argent tel que vous le connaissez encore pour le moment, disparaîtra complètement du système d'échange. Il continuera simplement d'annihiler définitivement le monde du Service de Soi.

L'heure est donc venue de coopérer à l'accouchement de cette Nouvelle Terre !

Sand et Jenaël